



## Faggrupper i Det Tværfaglige Kompetencecenter

Det Tværfaglige Kompetencecenter består af logopæder, psykologer, sundhedsplejersker, konsultative pædagoger og en udviklingskonsulent, som alle har til opgave at understøtte og fastholde udviklingen af inkluderende udviklings- og læringsmiljøer på skoler og i institutioner ved at sætte deres faglige kompetencer i spil i et samarbejde med de øvrige professionelle omkring børnene. Sammen med skolens/dagtilbuddets ledelse, med hvem medarbejderne er i løbende dialog, koordineres og prioriteres løbende indkomne opgaver.

Opgaverne fordeler sig inden for såvel det pædagogiske, psykologiske som det organisatoriske område.

Medarbejderne yder support ud fra behov på flere niveauer:

- Support til faglig-pædagogisk udvikling på det overordnede niveau
- Support til opkvalificering af personale, samt udvikling af samarbejdsrelationer
- Support til dialogen, involveringen af og samarbejdet med forældre
- Support til grupper af børn med henblik på udvikling af børnefællesskaber og inkluderende miljøer
- Support i forhold til enkeltbørn, hvor skoler og institutioner har brug for faglig support til forståelse af, hvad der kan være på spil, og hvordan man kan arbejde for at skabe gode udviklingsmuligheder

### Logopæder

Logopæderne/audiologopæderne har fokus på de børn, der er udfordret omkring tale, sprog, kommunikation, hørelse og læsning. De arbejder for at styrke børns sproglige og kommunikative færdigheder, så børnene kan opnå bedst mulige forudsætninger i forhold til at indgå i relationer og fællesskaber, samt i forhold til læseindlæring og læring i øvrigt.

Logopæderne vejleder, undersøger, udreder, og underviser både i forhold til småbørn og skolebørn. Småbørn undervises primært i Sprogskolen i grupper; skolebørn primært enkeltvis på skolerne.

Der gives logopædisk support til den løbende udvikling af stimulerende sprogmiljøer i dagtilbud og

skoler.

## Psykologer

Psykologerne repræsenterer et kontekst- og relationsorienteret syn, der skal være med til at skabe øget mulighed for inklusion, læring og deltagelse for alle børn – særligt børn i vanskeligheder.

Psykologens opgaver vil blandt andet være: Vejledning og konsultativ rådgivning, supervision af lærere og pædagoger (både i team og til den enkelte), pædagogisk psykologisk vurdering, samt observation i praksis, hvor psykologen tilbyder et medblik og er en medreflekterende samarbejdspartner. Psykologen bidrager til institutionens/skolens udvikling og opstilling af handleplaner mv.

Psykologerne understøtter skoler og dagtilbud i forbindelse med visitation – og overvejelser herom – af børn til særlig støtte og specialpædagogisk bistand.

## Sundhedsplejersker

Sundhedsplejen er et tilbud til alle børnefamilier i Allerød kommune, fra graviditeten til barnet går ud af skolen. Formålet er at sikre børn og unge en sund opvækst og dermed skabe forudsætninger for en sund voksentilværelse. Alle familier med spædbørn tilbydes fem-seks hjemmebesøg i alderen 4 dage til 9 måneder.

Derudover tilbydes behovsbesøg til sårbare gravide og familier. Sundhedsplejerskerne sparrer med "Det tværfaglige spædbarnsteam".

Sundhedsplejerskerne tilbyder alle skolebørn sundhedsorienterede samtaler, screeninger og sundhedspædagogiske aktiviteter. Skolebørn med særligt behov tilbydes ekstra samtaler.

Sundhedsplejen opretter skilsmissegrupper for skolebørn på mellemtrinnet.

Desuden yder sundhedsplejen rådgivning i relation til smitsomme sygdomme og hygiejnemæssige forhold, herunder hygiejnetilsyn, i ovenstående institutioner.

Læs mere om Sundhedsplejen [her](#).

## Konsultative pædagoger

De konsultative pædagoger tilbyder en konsultativ pædagogisk indsats, der har til formål at hjælpe med at stille skarpt på daginstitutionernes faglige pædagogiske praksis omkring et barn eller en børnegruppe, som ikke trives eller udvikler sig optimalt. Den konsultative indsats foregår som en fælles refleksion mellem institutionens leder, stuens pædagoger og den konsultative pædagog.

På baggrund af den konsultative pædagogs iagttagelser og de heraf udarbejdede praksisfortællinger sættes fokus på barnets/børnegruppens ressourcer, kontekstens betydning, og hvad der virker.

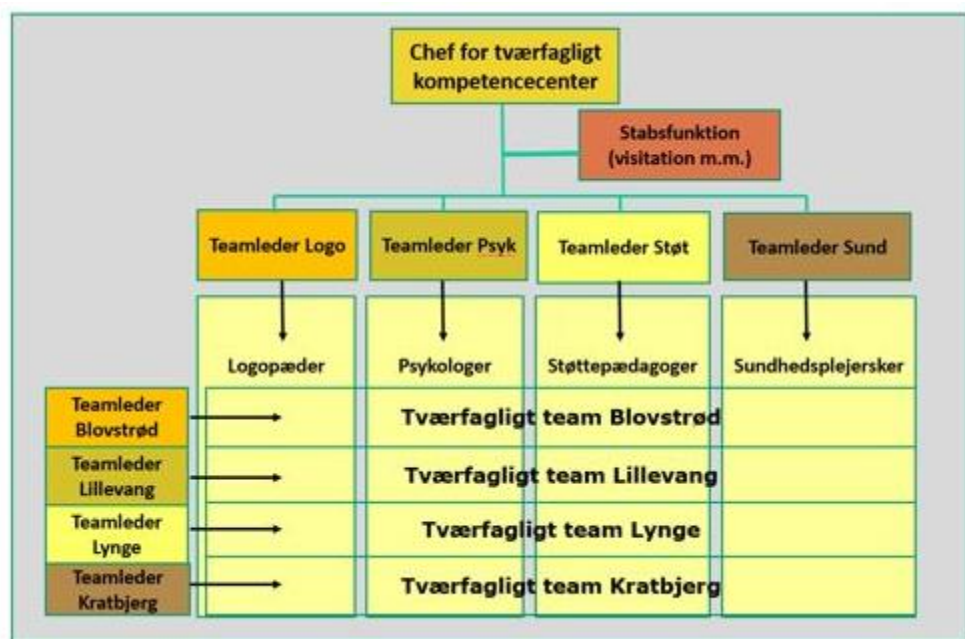
Intentionen er, at fælles refleksion kan give nye handlemuligheder i forhold til at kunne inkludere og understøtte barnets eller børnegruppens udvikling bedre i institutionens liv. Den konsultative indsats kan ligeledes være med til at afdække, hvilken pædagogisk indsats, der kan bidrage til udvikling.

## Udviklingskonsulent

Udviklingskonsulenten, som er organiseret i en stabsfunktion i Kompetencecenteret, er tovholder for den centrale del af visitationen, og understøtter skolerne i udviklingen af deres visitationspraksis efter udlægningen af denne til skoleleder. Ligeledes bidrager udviklingskonsulenten til, at visitationsopgaven på hele 0-18 års området udvikles og hænger sammen. Konsulenten indgår derudover i en række andre udviklingsopgaver i forhold til skoler og dagtilbud.

## Tværfaglige teams

Alle medarbejderne i Det Tværfaglige Kompetencecenter er fordelt i tværfaglige teams, organiseret ud fra geografiske distrikter i Allerød Kommune. Formålet med de tværfaglige teams er at understøtte udviklingen af det tværfaglige samarbejde og den praksisnære support i distrikterne, dvs. både det tværfaglige samarbejde mellem kompetencecentermedarbejderne indbyrdes og med de lokale samarbejdspartnere på skoler og i dagtilbud.



## Ressourceteam-møder

Et centralt samarbejdsforum for den tværfaglige understøttelse er Ressourceteamene på skoler og dagtilbud, hvor de tværfagligt teams mødes med repræsentanter fra en skole eller institution. Organiseringen i sådanne teams skal understøtte, at vi lykkes med at sikre en høj pædagogisk kvalitet i skoler og dagtilbud; at vi har en systematik for at sætte tidligt ind, hvis et barn kommer i vanskeligheder; at handle, hvis vi får øje på, at en anden pædagogisk metode i højere grad vil tilgodese dele af eller hele børnegruppens udvikling og trivsel: og endelig skal organiseringen i ressource-team sikre et tæt og

stærkt samarbejde mellem supportmedarbejderne i Tværfagligt Kompetencecenter og personalet i skoler og dagtilbud, der har ansvaret for børnenes læring, trivsel og udvikling i det daglige.

Organiseringen i ressourcecenteret i skoler og dagtilbud har til formål:

- At etablere et tæt og tværfagligt samarbejde mellem Tværfagligt Kompetencecenter og dagtilbud/skoler, såvel i forhold til konkrete bekymringer, som mere strategiske drøftelser af udviklingsbehov – og tiltag
- At drøfte og understøtte tiltag i forbindelse med større faglige og strategiske indsatser, det være sig i forhold til pædagogisk udvikling, faglig opkvalificering af personale, support til forældresamarbejde, support til interventioner for grupper af børn/børnefællesskaber, samt support til særlige indsatser i forhold til enkelte børn
- At understøtte videndeling og tværfaglige indsatser med henblik på at understøtte alle børns deltagelsesmuligheder i fællesskabet
- At være en direkte indgang til praksisnær sparring og vejledning, når der er brug for inspiration i forhold til en udfordring, eller når de pædagogiske udfordringer overstiger, hvad der kan løses umiddelbart i institutionen/skolen

Medarbejderne i Det Tværfaglige Kompetencecenter er fødte deltagere i ressourcecentermøderne, og deres opgave er at bidrage som medreflekterende samarbejdspartnere til de drøftelser, som skoler/dagtilbud ønsker at tage op, og derudover at bidrage med deres særlige faglige viden.

Ressourcecenteret skal forstås som et en organiseringsform, hvor der foregår et løbende samarbejde – og således ikke kun på ressourcecentermøderne. Ressourcecenteret arbejder så tæt på praksis som muligt. Dette betyder også, at der på ressourcecentermøder kan aftales yderligere indsatser som fx observation og sparring med personalet omkring arbejdet i en klasse eller på en stue.

Derudover vil man som altid kunne kontakte en kompetencecentermedarbejder fra ressourcecenteret i tilfælde af akutte situationer.

Samlet set skal ressourcecenteret således understøtte skolers og institutioners arbejde for en inkluderende kultur og pædagogisk praksis. Fokus skal være på det pædagogiske miljø, fællesskabet og alle børns/unges deltagelses muligheder.